

## Dreieckstuch mit Rüschenkante

In Elisabeth Gaskells Roman *Cranford*, der in den 1830er Jahren in einem Dorf in England spielt, stricken mehrere vornehme, aber verarmte Frauen Lochmusterschals aus Wolle, die sie von den Shetland-Inseln liefern lassen. 180 Jahre später berichtet Kate Davies in einem Artikel für das Online-Magazin *Twist Collective* über das Leben einer der ersten Strick-Unternehmerinnen – Jane Gaugain, die schon in der Mitte des 19. Jahrhunderts ein Handarbeitsgeschäft in Edinburgh besaß und Strickbücher veröffentlichte. Nach ausführlichen Recherchen kam Kate zu dem Schluss, dass die Damen aus Cranford ihre Wolle aus diesem Geschäft bezogen haben könnten. Ich finde diese These spannend, weil sich in ihr meine beiden Leidenschaften – Handarbeiten und Literatur – überschneiden. Dieses Dreieckstuch aus Shetland-Wolle möchte ich darum Kate, Jane und Elizabeth widmen (und Judi Dench, die in der Romanverfilmung brillierte). Das Tuch wird von der unteren Spitze nach oben gestrickt. In der Mitte werden jeweils neue Mustersätze eingefügt, sodass die seitlichen Ränder aus vollständigen Rauten bestehen. An der langen Oberkante hat das Tuch eine Rüsche, die sich beim Tragen wie ein Kragen um den Hals legt.



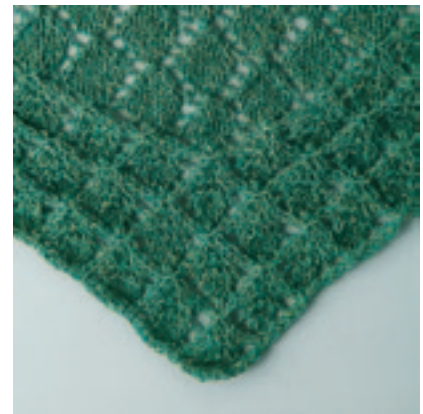


### DREIECKSTUCH

7 M anschl. Nach Zählmuster arbeiten. Bis M 6 str, dann spiegelverkehrt fortfahren: von M 3 bis M 1 str. Auf die Positionen der Gruppen aus drei zusammengestrickten M achten. Nach Zählmuster fortfahren, bis an der rechten Seitenkante und über die Breite des Tuchs 18 (20, 22, 24) Rauten gestrickt sind. Mit R 66 des Zählmusters enden – ergibt 195 (215, 235, 255) M. R 67-85 des Zählmusters anschließen, dabei den Musterrapport wie angegeben str – ergibt 343 (375, 407, 439) M.  
Alle M li abk.

### FERTIGSTELLUNG

Das Tuch spannen, dabei die Bogenkontur der Rüsche schön herausarbeiten. Nach Wunsch die obere Rüsche (7,5 cm) stärken. Sie können auch einen transparenten Faden durch die erste Reihe der Rüsche (R 78 des Zählmusters) ziehen, damit die Rüsche mehr Stand bekommt.



Die Rauten sind an den Seitenrändern nach außen versetzt, weil neue Musterelemente stets in der Mitte eingefügt werden.

#### GRÖSSEN

138 (152, 165, 178) cm breit und 61 (66, 72, 77) cm lang

#### GARN

Jamieson & Smith Shetland 2-ply Jumper Weight (100% Shetland-Wolle; 120 Meter / 25 Gramm): 5 (5, 6, 7) Knäuel, Farb-Nr. 29

#### STRICKNADELN

Rundstricknadel 4,5 mm, 70 cm lang oder länger  
Falls nötig, zum Erzielen der richtigen Maschenprobe eine andere Nadelstärke verwenden.

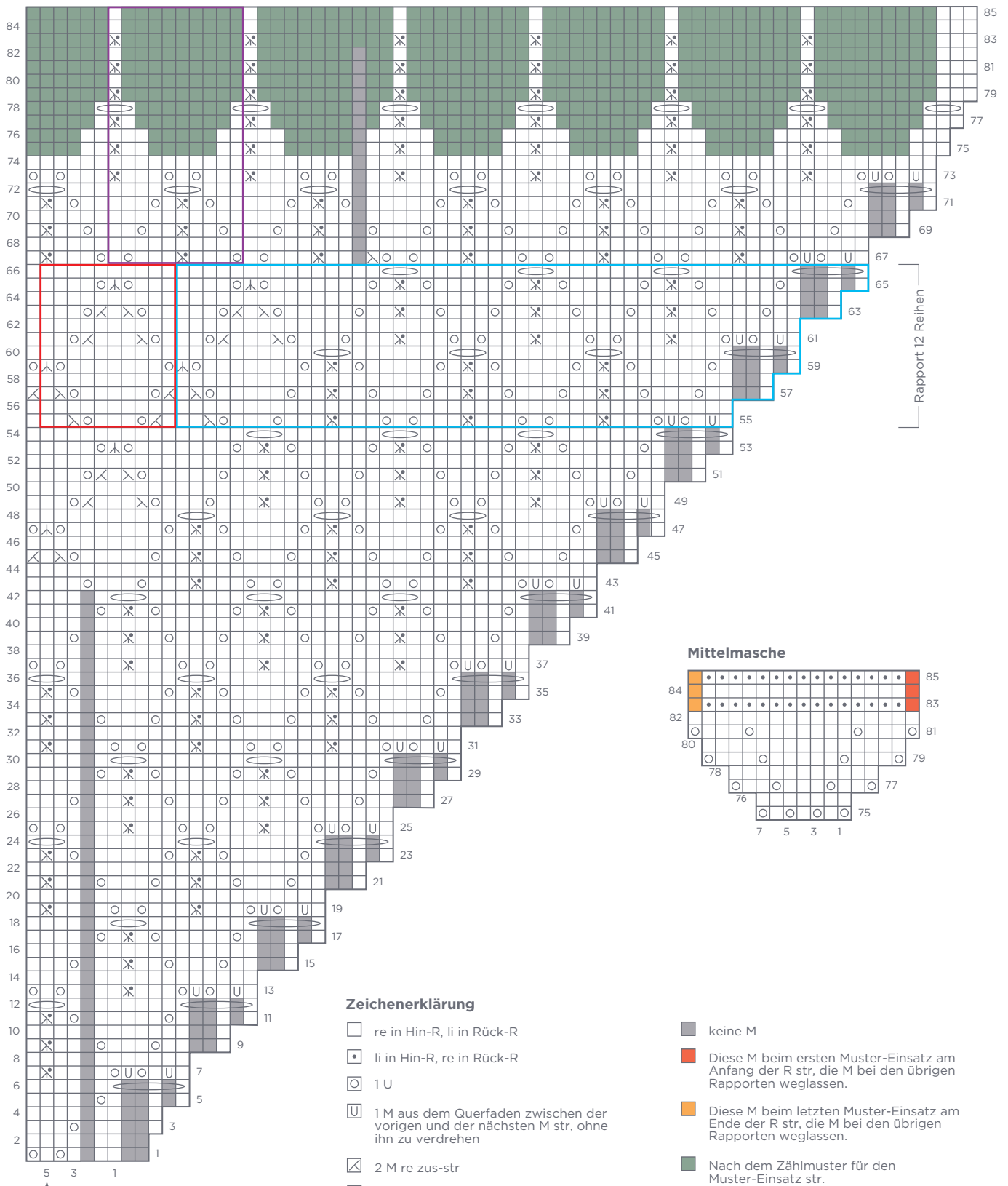
#### SONSTIGES ZUBEHÖR

Maschenmarkierer; Nadeln zum Spannen, Sprühstärke (nach Belieben), 1 Rolle transparentes Nähgarn (nach Belieben)

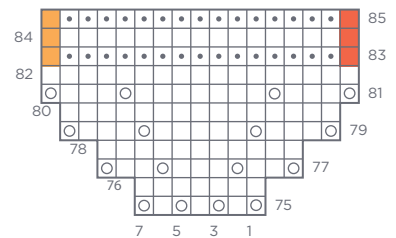
#### MASCHENPROBE

15 M und 22 1/2 R = 10 x 10 cm, anhand des rot eingerahmten Bereichs des Zählmusters gestrickt

# Zählmuster Dreieckstuch



## Mittelmasche



### Zeichenerklärung

- re in Hin-R, li in Rück-R
- li in Hin-R, re in Rück-R
- 1 U
- 1 M aus dem Querfaden zwischen der vorigen und der nächsten M str, ohne ihn zu verdrehen
- 2 M re zus-str
- 2 M re abgeh zus-str
- 3 M re abgeh zus-str
- 3 M li zus-str
- oder  3 M abh (Fh), Faden nach vorn, die 3 M wieder auf die linke Nd legen und li str

- keine M
- Diese M beim ersten Muster-Einsatz am Anfang der R str, die M bei den übrigen Rapporten weglassen.
- Diese M beim letzten Muster-Einsatz am Ende der R str, die M bei den übrigen Rapporten weglassen.
- Nach dem Zählmuster für den Muster-Einsatz str.
- Seitlicher Rand des senkrechten Rapports
- Hauptmuster, waagerechter Rapport
- Oberer Rand des waagerechten Rapports