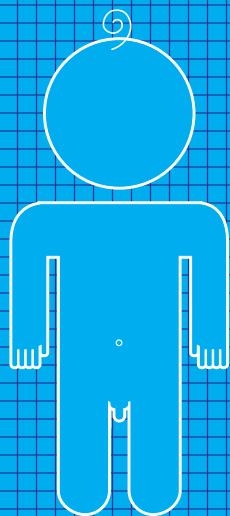
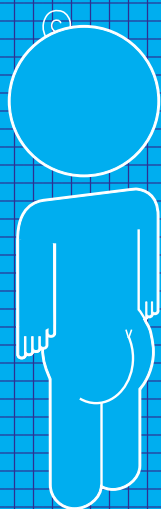


Baby Betriebsanleitung

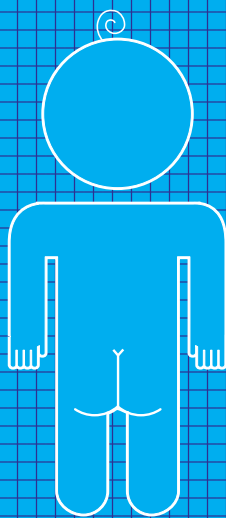
[Vorderansicht]



[Seitliche Ansicht von vorne]



[Seitliche Ansicht von hinten]



[Rückansicht]

Baby

Betriebsanleitung

INBETRIEBNAHME, WARTUNG UND
INSTANDHALTUNG

Dr. Louis Borgenicht / Joe Borgenicht

Illustrationen von Paul Kepple und Jude Buffum

Aus dem Amerikanischen von Birgit Franz

mosaik

Alle Ratschläge in diesem Buch wurden von den Autoren und vom Verlag sorgfältig erwogen und geprüft. Eine Garantie kann dennoch nicht übernommen werden. Eine Haftung der Autoren beziehungsweise des Verlags und seiner Beauftragten für Personen-, Sach- und Vermögensschäden ist daher ausgeschlossen.



Verlagsgruppe Random House FSC® N001967
Das für dieses Buch verwendete FSC®-zertifizierte Papier *Tauro*
liefert Sappi, Werk Stockstadt.

2. Auflage

Vollständige, überarbeitete und aktualisierte Ausgabe März 2014

© 2014 der deutschsprachigen Ausgabe

Wilhelm Goldmann Verlag, München,

in der Verlagsgruppe Random House GmbH

Dieses Buch erschien bereits in anderer Ausstattung im Verlag Sanssouci

im Carl Hanser Verlag GmbH & Co. KG, München

© 2003, 2012 by Quirk Productions, Inc.

All rights reserved.

Originaltitel: *The Baby Owner's Manual. Operation Instructions, Trouble-Shooting Tips
and Advice on First-Year Maintenance*

Originalverlag: Quirk Books, Philadelphia, Pennsylvania

Umschlaggestaltung: Eisele Grafik Design, unter Verwendung eines Entwurfs von
Headcase Design

Umschlagillustration: © 2003, 2012 Headcase Design

Layout & Illustrationen: Paul Kepple und Jude Buffum © 2003, 2012 Headcase Design

Redaktion: Kerstin Uhl

Satz: Lorenz & Zeller, Inning am Ammersee

Gesamtherstellung: Print Consult GmbH, München

CB · Herstellung: IH

Printed in the Slovak Republic

ISBN 978-3-442-39250-6

www.mosaik-goldmann.de

Inhalt

| | |
|---|-----------|
| WILLKOMMEN IN DER WELT IHRES NEUEN BABYS!..... | 12 |
| Das Baby: Schaubild und Lieferumfang | 16 |
| ▪ Der Kopf..... | 16 |
| ▪ Der Körper | 17 |
| | |
| KAPITEL 1: VORBEREITUNG UND INSTALLATION | 20 |
| Installationsvorbereitungen..... | 22 |
| Konfigurieren des Kinderzimmers | 23 |
| ▪ Gitterbett | 23 |
| ▪ Wechselstation | 24 |
| ▪ Weiteres Kinderzimmerzubehör | 25 |
| Basisausstattung..... | 28 |
| Basis-Transportzubehör | 30 |
| ▪ Babytragen | 30 |
| ▪ Kinderwagen..... | 31 |
| ▪ Autositze | 34 |
| Installation des Autositzes | 35 |
| Kennenlernen des Baby-Service-Providers..... | 36 |
| | |
| KAPITEL 2: ALLGEMEINE WARTUNGSHINWEISE | 38 |
| Verbindungsaufbau mit dem neuen Baby | 40 |
| Umgang mit dem neuen Baby | 41 |
| ▪ Aufnehmen des Babys | 41 |
| ▪ Wiegehalt | 42 |
| ▪ Schulterhalt..... | 43 |
| ▪ Weiterreichen des Babys | 44 |
| Sicherer Halt des Krabbelkindes..... | 45 |
| ▪ Hüftsitz | 45 |
| ▪ Kartoffelsack- oder Liegesitz | 47 |
| Weinen: Fehlersuche bei akustischen Signalen des Babys..... | 48 |

| | |
|---|-----------|
| Beruhigen des Babys | 50 |
| ▪ Einwickeln des Babys | 51 |
| Schnellmethode | 51 |
| Pucken..... | 54 |
| ▪ Auswahl und Installation eines Beruhigungssaugers | 55 |
| Natürliche Beruhigungssauger | 55 |
| Künstliche Beruhigungssauger..... | 57 |
| ▪ Babymassage..... | 58 |
| Mit dem Baby spielen..... | 60 |
| ▪ Spiele mit Musik | 60 |
| ▪ Spiele zur Kräftigung..... | 61 |
| ▪ Spielzeug..... | 62 |
| Spielzeug: ab dem 1. Monat | 63 |
| Spielzeug: 2 bis 6 Monate | 63 |
| Spielzeug: 7 bis 12 Monate | 65 |
| | |
| KAPITEL 3: FÜTTERN: ENERGIEVERSORGUNG DES BABYS | 66 |
| Programmierung der Fütterzeiten | 68 |
| ▪ Justieren der Babymahlzeit: 1. Monat | 68 |
| ▪ Justieren der Babymahlzeit: 2. bis 6. Monat | 69 |
| ▪ Justieren der Babymahlzeit: 7. bis 12. Monat | 70 |
| Füttern auf Verlangen versus feste Fütterungszeiten | 71 |
| Muttersmilch versus Fertigmilch: Auswahl der Nahrungsquelle | 72 |
| Stillen | 74 |
| ▪ Stillbasics..... | 74 |
| ▪ Wichtiges Stillzubehör..... | 75 |
| ▪ Gesunde Ernährung in der Stillzeit..... | 76 |
| ▪ Stillpositionen | 77 |
| Wiegehaltung | 77 |
| Rückenhaltung | 79 |
| Liegehaltung..... | 79 |

| | |
|--|-----|
| ▪ Stillen in der Öffentlichkeit | 80 |
| ▪ Anlegen des Babys | 80 |
| ▪ Wechseln der Brust und richtiger Stillrhythmus | 82 |
| Flaschenernährung | 83 |
| ▪ Reinigung der Flaschen | 84 |
| ▪ Füttern mit Fertigmilch | 84 |
| Zubereitung | 85 |
| Fertigmilch unterwegs zubereiten | 85 |
| ▪ Aufbewahrung der Muttermilch..... | 86 |
| Erwärmen der tiefgefrorenen Muttermilch..... | 87 |
| ▪ Füttern mit der Flasche | 87 |
| Bäuerchen machen..... | 91 |
| ▪ An der Schulter..... | 91 |
| ▪ Im Sitzen..... | 92 |
| Verzicht auf Nachtfütterungen | 92 |
| Beifütterung – Umstellen auf feste Kost | 94 |
| ▪ Basisausstattung zur Beifütterung | 94 |
| ▪ Füttern der festen Kost..... | 96 |
| ▪ Vorbereitung zum Selberessen..... | 97 |
| ▪ Sechs Nahrungsmittel, die zu vermeiden sind..... | 99 |
| Entwöhnung des Babys | 100 |

KAPITEL 4: PROGRAMMIERUNG DES SCHLAFMODUS..... 102

| | |
|--|-----|
| Konfigurieren des Schlafbereichs | 104 |
| ▪ Stubenwagen..... | 104 |
| ▪ Gitterbett | 105 |
| ▪ Elternbett | 105 |
| Verstehen des Schlafmodus..... | 108 |
| ▪ Schlafzyklen verstehen..... | 109 |
| Aktivierung des Schlafmodus..... | 112 |
| ▪ Durch User aktivierter Schlafmodus | 112 |

| | |
|--|------------|
| Programmierung eines Tagschläfers zu einem Nachtschläfer | 113 |
| Anwendung des Schlafmodus außerhalb des Kinderzimmers | 114 |
| ▪ Kinderwagen..... | 114 |
| ▪ Auto..... | 115 |
| Nächtliches Aufwachen | 115 |
| ▪ Temporäre Tröster | 116 |
| ▪ Umgang mit Überreizung..... | 118 |
| Schlafstörungen..... | 119 |
| | |
| KAPITEL 5: INSTANDHALTUNG..... | 120 |
| Windeln installieren..... | 122 |
| ▪ Aufstellen und Konfigurieren der Wechselstation..... | 122 |
| ▪ Stoffwindeln versus Einmalwindeln | 125 |
| ▪ Installieren der Windel..... | 126 |
| ▪ Behandlung von Windeldermatitis..... | 129 |
| Beobachtung der Verdauungsfunktionen | 131 |
| ▪ Blasenfunktion..... | 131 |
| ▪ Darmfunktion | 131 |
| Reinigung des Babys..... | 134 |
| ▪ Waschen mit dem Schwamm | 135 |
| ▪ Waschen in der Babywanne | 137 |
| ▪ Baden in der Badewanne..... | 138 |
| ▪ Haare waschen..... | 141 |
| ▪ Reinigen der Ohren, Nase und Nägel | 142 |
| ▪ Reinigen und Bürsten der Zähne..... | 143 |
| Reinigen | 143 |
| Bürsten | 143 |
| Haare schneiden..... | 144 |
| Anziehen des Babys..... | 146 |
| Schutz vor Hitze und Kälte | 147 |
| ▪ Schutz vor extremer Hitze | 147 |
| ▪ Schutz vor extremer Kälte | 148 |

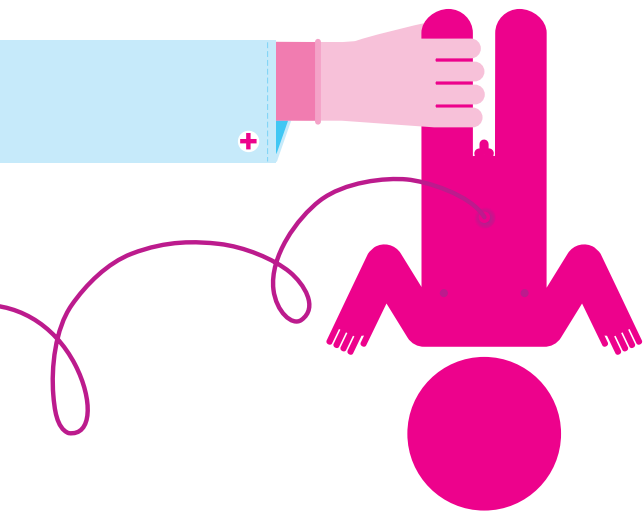
| | |
|--|------------|
| KAPITEL 6: WACHSTUM UND ENTWICKLUNG | 150 |
| Beobachtung der motorischen und sensorischen Applikationen | 152 |
| ▪ Visuelle Sensoren (Sehvermögen) | 152 |
| ▪ Auditive Sensoren (Gehör)..... | 152 |
| ▪ Fortbewegungsapparat (Bewegung) | 154 |
| ▪ Olfaktorische Sensoren (Geruchssinn)..... | 154 |
| Testen der Babyreflexe | 155 |
| ▪ Saugreflex..... | 155 |
| ▪ Suchreflex | 155 |
| ▪ Moro-Reflex..... | 156 |
| ▪ Greifreflexe..... | 156 |
| ▪ Schreitreflex | 157 |
| ▪ Asymmetrisch tonischer Nackenreflex..... | 157 |
| ▪ Schutzreflex | 158 |
| Entwicklungsstufen im ersten Jahr | 158 |
| ▪ Entwicklungsschritte bis zum dritten Monat..... | 159 |
| ▪ Entwicklungsschritte bis zum sechsten Monat | 159 |
| ▪ Entwicklungsschritte bis zum neunten Monat..... | 160 |
| ▪ Entwicklungsschritte bis zum zwölften Monat..... | 161 |
| Bestimmung der Durchschnittswerte | 161 |
| Verbale Kommunikation..... | 165 |
| ▪ Babysprache..... | 165 |
| ▪ Normale Sprechweise | 166 |
| Mobilität..... | 167 |
| ▪ Krabbeln | 167 |
| ▪ Aufstehen..... | 167 |
| ▪ Klettern..... | 168 |
| ▪ Laufen | 170 |
| ▪ Umgang mit Stürzen | 170 |
| Umgang mit Trennungsangst und Fremdeln | 171 |
| Umgang mit Wutanfällen | 172 |

| | |
|--|------------|
| KAPITEL 7: SICHERHEITSHINWEISE UND NOTFALLVERSORGUNG..... | 174 |
| Umgebung kindersicher machen..... | 176 |
| ▪ Generelle Sicherheitsstrategien..... | 176 |
| ▪ Küchenstrategien..... | 177 |
| ▪ Badezimmerstrategien..... | 178 |
| ▪ Schlafzimmerstrategien..... | 179 |
| ▪ Wohnzimmerstrategien..... | 179 |
| ▪ Esszimmerstrategien..... | 179 |
| ▪ Reisestrategien..... | 179 |
| Zusammenstellen eines Erste-Hilfe-Kastens..... | 180 |
| Heimlich-Handgriffe und Herz-Lungen-Reanimation..... | 181 |
| ▪ Identifikation von Atemproblemen..... | 181 |
| ▪ Anwendung der Heimlich-Handgriffe..... | 183 |
| ▪ Durchführung der Herz-Lungen-Reanimation..... | 184 |
| Körpertemperatur messen..... | 187 |
| Medizinische Versorgung..... | 189 |
| ▪ Arzneimittelallergie..... | 189 |
| ▪ Asthma..... | 189 |
| ▪ Baby-Akne..... | 190 |
| ▪ Beschneidung..... | 190 |
| ▪ Beulen und blaue Flecken..... | 191 |
| ▪ Bindehautentzündung..... | 191 |
| ▪ Blähungen..... | 192 |
| ▪ Dehydrierung..... | 192 |
| ▪ Durchfall..... | 193 |
| ▪ Erbrechen..... | 193 |
| ▪ Fieber..... | 194 |
| ▪ Geburtsmal und Geburtsausschlag..... | 194 |
| ▪ Impfreaktionen..... | 197 |
| ▪ Insektenbisse und Insektenstiche..... | 198 |
| ▪ Kolik..... | 199 |

| | |
|--|-----|
| ▪ Krupp | 199 |
| ▪ Milchschorf | 200 |
| ▪ Mittelohrentzündung | 200 |
| ▪ Nabelschnurrest | 201 |
| ▪ Nervöses Zucken..... | 202 |
| ▪ Reflux | 202 |
| ▪ RSV – Respiratorische-Synzytial-Viren..... | 203 |
| ▪ Schluckauf | 203 |
| ▪ Schnittverletzungen..... | 204 |
| ▪ Schnupfen | 205 |
| ▪ Verstopfte Tränenkanäle..... | 206 |
| ▪ Verstopfung | 206 |
| ▪ Windpocken..... | 207 |
| ▪ Zahnen..... | 207 |
| Schutz vor dem Plötzlichen Kindstod (Sudden Infant Death Syndrome – SIDS) | 208 |
| Erkennen ernsthafter Erkrankungen | 209 |
| ▪ Krämpfe | 209 |
| ▪ Lungenentzündung | 210 |
| ▪ Meningitis | 210 |
| ANHANG | |
| Ihr Modell im Überblick..... | 214 |
| Regelmäßige Inspektionen | 224 |
| FAQ – Häufig gestellte Fragen..... | 232 |
| Erste Hilfe bei der Fehlerbehebung | 236 |
| | |
| Register | 241 |
| Die Autoren/Die Illustratoren..... | 246 |

Willkommen

in der Welt Ihres neuen Babys!



ACHTUNG!

Bevor Sie mit dem Lesen dieser Bedienungsanleitung beginnen, überprüfen Sie bitte, ob alle Standardteile Ihres Modells mitgeliefert wurden. Sollte eines dieser Teile fehlen oder nicht betriebsbereit sein, wird empfohlen, umgehend Ihren Baby-Service-Provider zu konsultieren.

Herzlichen Glückwunsch zur Geburt Ihres neuen Babys!

Dieses Baby weist überraschende Übereinstimmungen mit anderen Geräten in Ihrem Haushalt auf. Wie ein PC benötigt es eine Energieversorgung zur Ausführung seiner komplexen Aufgaben und Funktionen. Für eine optimale Darstellungsqualität muss der Kopf des Babys, wie der des Druckers, regelmäßig gereinigt werden. Und wie ein Auto wird Ihr Baby unangenehme Abgase in die Atmosphäre ausstoßen.

Aber es gibt einen wesentlichen Unterschied: PCs, Drucker und Autos – sie alle werden mit einer Bedienungsanleitung geliefert. Neugeborene nicht. Daher das Buch, das Sie in Händen halten. *Das Baby* ist ein umfassendes Benutzerhandbuch, mit dessen Hilfe Sie maximale Leistungen und optimale Resultate bei Ihrem Neugeborenen erzielen.

Es ist nicht notwendig, das ganze Handbuch von vorne bis hinten zu lesen. Zum einfachen Gebrauch ist dieser Leitfaden in sieben Abschnitte eingeteilt. Haben Sie eine Frage oder ein Problem, wenden Sie sich einem der folgenden Kapitel zu:

VORBEREITUNG UND INSTALLATION: beschreibt, wie Sie die Lieferung des Babys am besten vorbereiten. Sie bekommen wertvolle Informationen über die Konfiguration des Babyzimmers und die Wahl des Transportzubehörs (einschließlich beliebter Gegenstände, die als Kinderwagen und Tragen bekannt sind).

ALLGEMEINE WARTUNGSHINWEISE: beschäftigt sich mit wirkungsvollen Techniken zur Handhabung und zum Halten und Beruhigen des Babys. Es illustriert außerdem komplexe Abläufe wie Einwickeln und Babymassage und stellt Spielzeuge vor, die der Entwicklung des Babys förderlich sind.

FÜTTERN: bietet einen fundierten Leitfaden zum Verständnis der Energieversorgung des Babys. Dieses Kapitel enthält detaillierte Anleitungen zum Stillen, Flaschenfüttern und zum „Bäuerchen machen“ sowie zur Umstellung auf feste Nahrung.

PROGRAMMIERUNG DES SCHLAFMODUS: beschreibt erprobte Trainingsmethoden für das nächtliche Durchschlafen. Es enthält Anleitungen zum Umgang mit Schlafstörungen und Überreizung und der Konfiguration der Schlafumgebung des Babys.

INSTANDHALTUNG: ist wichtig für die Sicherheit, Hygiene und das Wohlbefinden aller Neugeborenen. Dieses Kapitel bietet detaillierte Informationen über die Re-Installierung der Windeln, die Reinigung des Babys und das Haarschneiden.

WACHSTUM UND ENTWICKLUNG: erläutert Methoden zum Test der Baby-Reflexe und zur Identifizierung wichtiger Entwicklungsschritte. Dieses Kapitel erklärt auch fortgeschrittene motorische und sensorische Applikationen wie Krabbeln, Sich-Hochziehen oder Babysprache.

SICHERHEITSHINWEISE UND NOTFALLVERSORGUNG: beschäftigt sich mit den besten Methoden, die Umgebung des Babys kindersicher zu machen. Sie finden wichtige Hinweise zu erster Hilfe bei verschluckten Gegenständen und Herz-Lungen-Reanimation wie auch zur Beobachtung der Gesundheit Ihres Babys. Der Anwender kann leichtere Erkrankungen oder Beschwerden wie Milchschorf, Schluckauf oder Bindehautentzündung in einem Glossar nachschlagen.

Bei sorgfältiger Behandlung und Wartung wird Ihnen Ihr Baby viele Jahre lang Liebe, Zuneigung und Freude schenken. Den Umgang mit einem Baby zu lernen erfordert allerdings Übung. Haben Sie also Geduld. In den nächsten Monaten werden Sie eventuell das Gefühl von Frustration, Unfähigkeit, Hoffnungslosigkeit und Verzweiflung erleben. Diese Gefühle sind völlig normal – und werden mit der Zeit verschwinden. Eines Tages werden Ihnen das Windelwechseln und die Zubereitung der Flaschenmilch so einfach vorkommen wie das Hochfahren Ihres PCs oder das Einstellen Ihres Radioweckers. Und dann werden Sie wissen, dass Sie die Elternschaft wirklich beherrschen.

Viel Glück und viel Freude mit Ihrem Baby!

WEITERES ZUBEHÖR (nicht im Lieferumfang enthalten)

Für die Installation, Wartung und Instandhaltung des neuen Babys bereithalten



Fläschchen



Fertigmilch



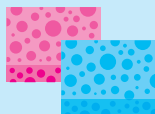
Brei



Trinkbecher



Schnuller



Schwamm



Seife



Handtücher und Decken



Shampoo



Creme



Wundcreme



Lotion



Feuchttücher



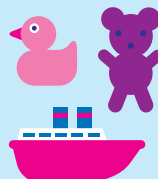
Windeln



Kleidung



Kopfbedeckung



Spielzeug

Das Baby: Schaubild und Lieferumfang

Nahezu alle aktuellen Modelle werden mit folgenden bereits voreingestellten Eigenschaften und Leistungsmerkmalen geliefert. Nehmen Sie umgehend Kontakt mit Ihrem Service-Provider auf, wenn eines oder mehrere der hier beschriebenen Teile nicht funktionsfähig sind.

Der Kopf

Kopf: Kann anfangs ungewöhnlich groß oder sogar kegelförmig sein, je nach Modell und Lieferart. Ein kegelförmiger Kopf rundet sich nach vier bis acht Wochen.

Kopfumfang: Der durchschnittliche Kopfumfang aller Modelle beträgt 35 cm. Jede Abmessung zwischen 32 und 37 cm befindet sich innerhalb der zulässigen Toleranz.

Haare: Nicht bei jeder Bauart im Lieferumfang enthalten. Farbton kann variieren.

Fontanellen (vordere und hintere): Auch als „weiche Stellen“ bekannt. Fontanellen sind zwei Lücken im Schädel des Babys, wo die Knochen noch nicht zusammengewachsen sind. Üben Sie niemals Druck auf die Fontanellen aus. Sie sollten sich bis zum Ende des ersten Lebensjahres (oder kurz danach) vollständig geschlossen haben.

Augen: Die meisten europäisch-stämmigen Modelle werden mit blauen oder grauen Augen geliefert, afrikanische und asiatische Ausführungen normalerweise mit braunen Augen. Vorsicht, die Pigmentierung der Iris kann sich in den ersten Monaten mehrmals ändern. Die Augenfarbe des Babys wird sich im Alter von neun bis zwölf Monaten automatisch einstellen.

Hals: Bei der Lieferung des Babys scheint dieses Merkmal in der Regel nicht funktionsbereit. Das ist kein Defekt. Der Hals wird seine Funktion in den nächsten zwei bis vier Monaten übernehmen.

Der Körper

Haut: Die Haut Ihres Babys kann sehr empfindlich auf Chemikalienrückstände in neuer (ungewaschener) Kleidung reagieren. Ebenso empfindlich kann die Haut auf Chemikalien in normalen Waschmitteln reagieren. Ziehen Sie in Betracht, die gesamte Wäsche Ihres Haushalts auf hypoallergene Waschmittel ohne Duftstoffe und Chemikalien umzustellen.

Nabelschnurrest: Dieser Fortsatz wird schorfig und fällt nach mehreren Wochen ab. Um Infektionen zu vermeiden und einen gesunden Nabel zu bilden, muss er sauber und trocken gehalten werden.

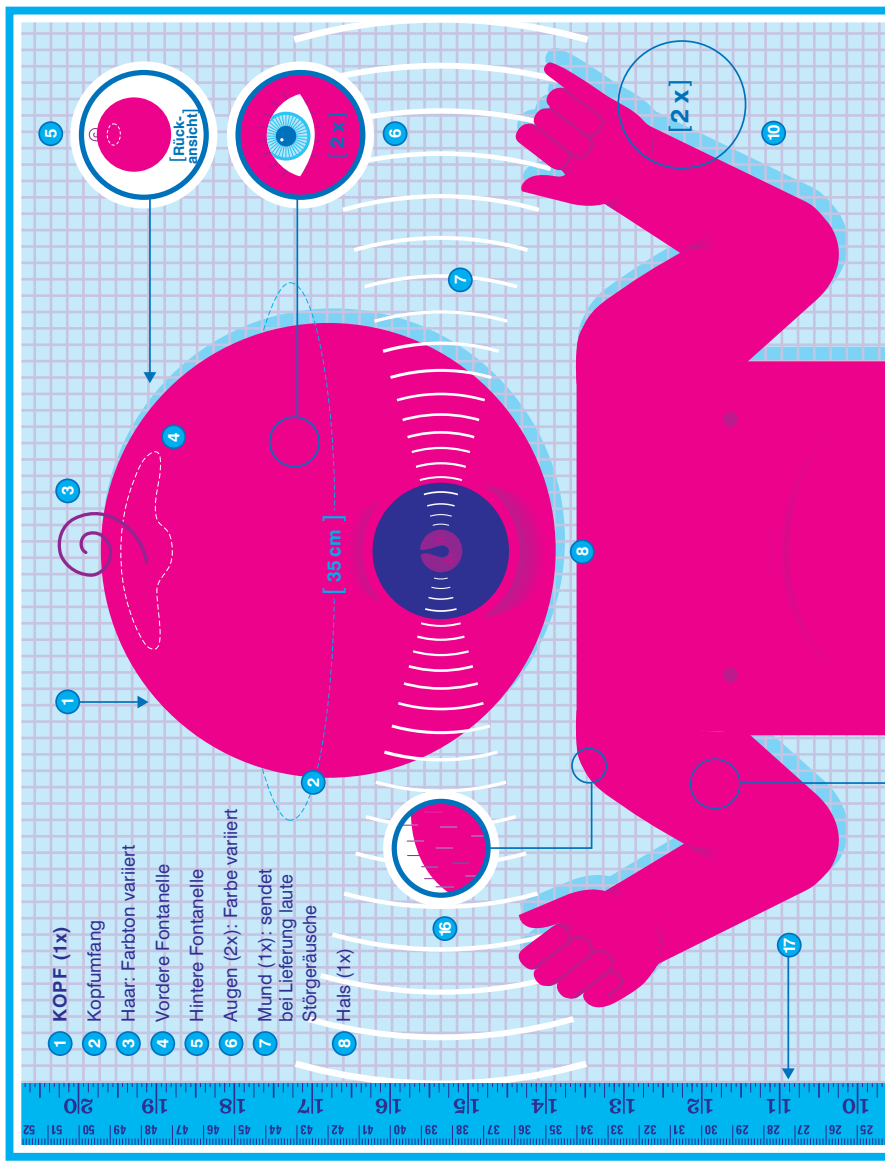
Rektum: Das ist der Ausgabebereich des festen Outputs Ihres Babys. Ein an dieser Buchse angestecktes Thermometer misst die Körpertemperatur des Babys, die bei ungefähr 37° C liegen sollte.

Genitalien: Es ist normal, dass die Genitalien Ihres Babys etwas vergrößert erscheinen. Dies hat keine Auswirkungen auf die zukünftige Größe oder Form der Genitalien.

Flaum: Manche Modelle werden mit vorinstalliertem Lanugo geliefert, einem flaumigen Haarmantel auf den Schultern oder dem Rücken. Dieser Flaum verschwindet innerhalb einiger Wochen.

Gewicht: Das durchschnittliche Modell wiegt bei der Lieferung 3,4 kg. Die Mehrheit wiegt zwischen 2,5 und 4,5 kg.

Größe: Das durchschnittliche Modell ist bei der Lieferung 51 cm lang. Die Mehrheit misst zwischen 45 und 56 cm.



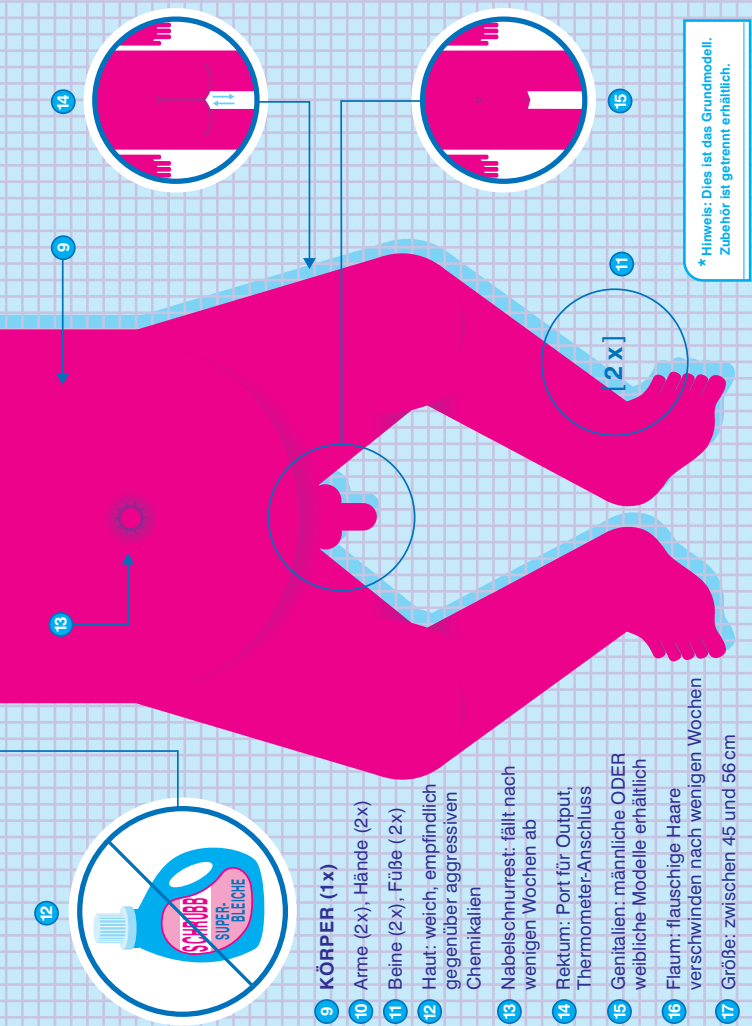
- 1 **KOPF (1x)**
- 2 **Kopfumfang**
- 3 **Haar: Farbton variiert**
- 4 **Vordere Fontanelle**
- 5 **Hintere Fontanelle**
- 6 **Augen (2x): Farbe variiert**
- 7 **Mund (1x): sendet bei Lieferung laute Störgeräusche**
- 8 **Hals (1x)**

[Rückansicht!]

[35 cm]

[2 x]

[2 x]



9 KÖRPER (1 x)

10 Arme (2x), Hände (2x)

11 Beine (2x), Füße (2x)

12 Haut: weich, empfindlich gegenüber aggressiven Chemikalien

13 Nabelschnurrest: fällt nach wenigen Wochen ab

14 Rektum: Port für Output, Thermometer-Anschluss

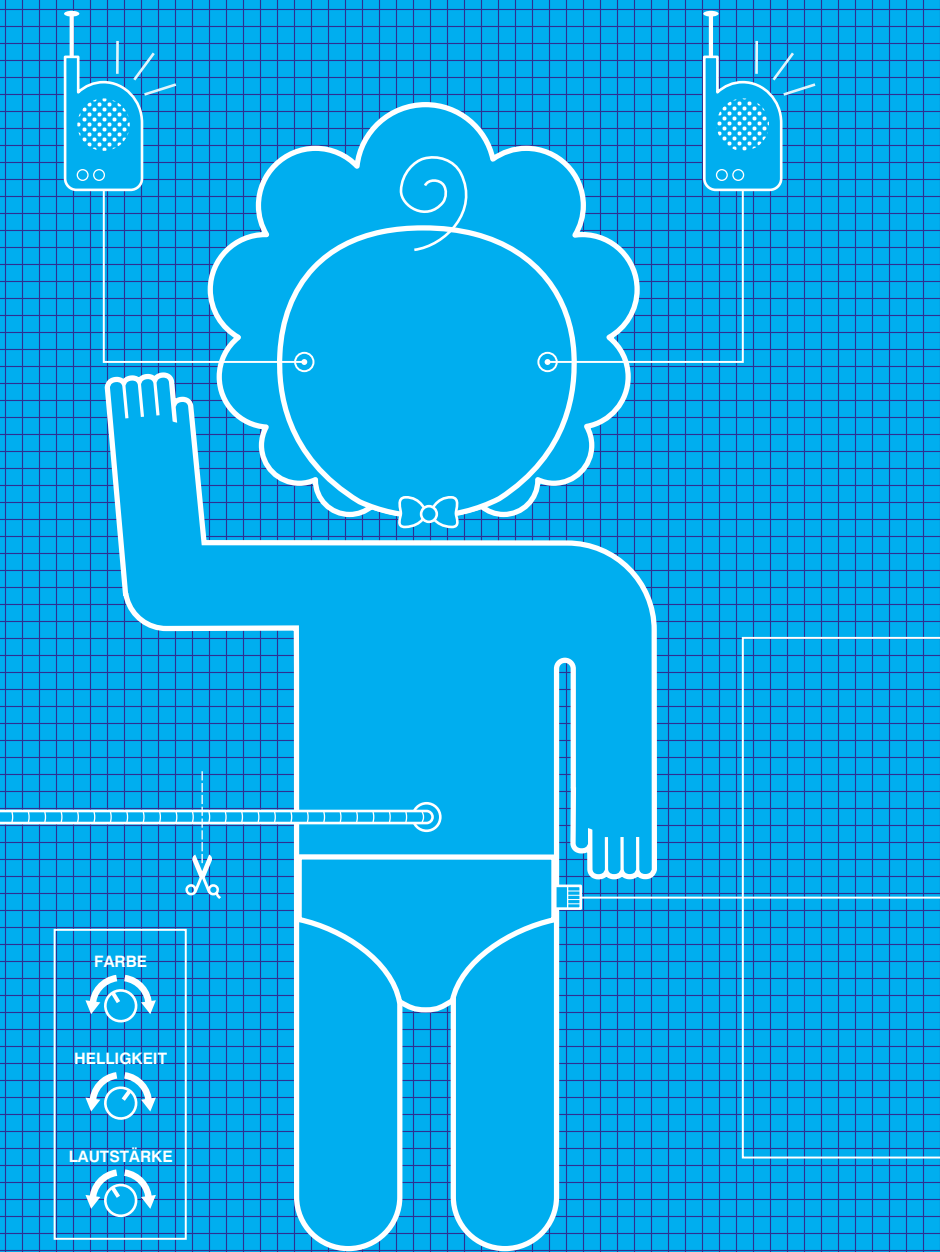
15 Genitalien: männliche ODER weibliche Modelle erhältlich

16 Flaum: flauschige Haare verschwinden nach wenigen Wochen

17 Größe: zwischen 45 und 56 cm

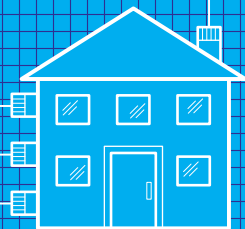
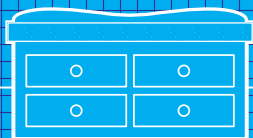
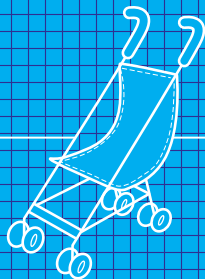
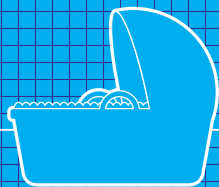
* Hinweis: Dies ist das Grundmodell. Zubehör ist getrennt erhältlich.

LIEFERUMFANG: Überprüfen Sie Ihr Modell sorgfältig. Sollten Teile fehlen, benachrichtigen Sie umgehend Ihren Service-Provider.



[Kapitel 1]

Vorbereitung und Installation





Joe Borgenicht, Dr. Louis Borgenicht

Baby - Betriebsanleitung

Inbetriebnahme, Wartung und Instandhaltung

Paperback, Broschur, 248 Seiten, 12,5 x 17,5 cm

ISBN: 978-3-442-39250-6

Mosaik Verlag

Erscheinungstermin: März 2014

Glückwunsch! Bitte lesen sie diese Anleitung vor Inbetriebnahme gründlich durch.

Gratulation, ein Baby! Doch leider hat man das kleine Wunder an Design und Funktionalität ohne entsprechende Gebrauchsanweisung geliefert. Wie baut man nun die Verbindung zu der Neuanschaffung auf, gestaltet die Fehlersuche bei akustischen Signalen, programmiert den Fütterungsprozess oder aktiviert den dringend nötigen Schlafmodus? Auf was muss man bei der Instandhaltung besonders achten, wie gewährleistet man die optimale Entwicklung der Applikationen und sorgt für die Sicherheit des geliebten kleinen Produkts? Glücklicherweise hilft „Baby – Betriebsanleitung“ hier weiter und gibt auf alle drängenden Fragen mit viel augenzwinkerndem Humor und mit witzigen Schaubildern umfassend Antwort.



[Der Titel im Katalog](#)