

Gartenhäuser



Thomas Drexel

# Gartenhäuser

Lauben  
Lounges  
Pavillons  
Baumhäuser  
Hütten  
Carports

40 x individuell geplant

Deutsche Verlags-Anstalt

# Inhalt

- 6 **Gartenhäuser mit architektonischer Qualität** 46  
Einführung
- 8 **Das hölzerne Zelt**  
Kleingebäude für multiple Nutzungen  
Archipure/Architekt Patrik Uihlein, Zürich
- 12 **Minilodge**  
Mobiles Leben und Arbeiten in zeitgemäßer Variante  
Archipure/Architekt Patrik Uihlein, Zürich
- 16 **Ein Glashaus, das zur See fuhr**  
Das Container-Gewächshaus  
Artdepartment Berlin GmbH/Peter Weber, 2x20ft
- 18 **Baumhaus mit Seeblick**  
Erhöhtes Schlafzimmer im eigenen Garten  
baumbaron, Tegernsee (Oberbayern)
- 20 **Familien-Spaß in luftiger Höhe**  
Spielhaus im alten Nussbaum  
baumbaron, Tegernsee (Oberbayern)
- 22 **Wellness mit Seeblick**  
Gartensauna im Lärchenholzmantel  
Architekt Gert Bayer, Bamberg
- 26 **Um den Fliederbusch gebaut**  
Gartenhaus mit Himmelsblick  
Berrel Berrel Kräutler Architekten, Zürich/Basel
- 30 **Die Natürlichkeit der Geometrie**  
Pool- und Entspannungshaus mit Atrium  
Cadaval & Solà-Morales, Barcelona/Mexiko City
- 34 **Zwischen Innen und Außen**  
Lounge-Pavillon aus Beton in naturhafter Umgebung  
Cadaval & Solà-Morales, Barcelona/Mexiko City
- 40 **Stählerne Eleganz**  
Schiffscontainer als Carport und Gerätehaus  
Containermanufaktur, Berlin
- 42 **Transparenz und Baukunst**  
Moderner Pavillon in Glas und Beton  
Lieven Dejaeghere Architecten, Izegem (Belgien)
- Kompakt, flexibel, zeitgemäß**  
Kleinloft-Konzept für jeden Zweck  
diesignwerker, Penzberg – Design: Jan Rustemeyer
- 50 **Entspannen am Wasser**  
Badehaus mit Terrasse  
Steffen Ettwein/Werner Ettwein GmbH, Villingen
- 54 **Wohnzimmer im Grünen**  
Gartenhaus für den stimmungsvollen Aufenthalt  
Steffen Ettwein/Werner Ettwein GmbH, Villingen
- 58 **Die Wellness-Lounge**  
Gartensauna mit Ruheraum, Dusche/WC und Sonnenterrasse  
Steffen Ettwein/Werner Ettwein GmbH, Villingen
- 62 **Wo Philip Johnson Pate stand**  
Gewächs- und Teehaus in Form eines Bungalows  
Flavin Architects/Colin Flavin, Boston (USA) und  
ZEN Associates/Peter White, Boston (USA)
- 68 **Ökologisch und ästhetisch bauen im Garten**  
Pavillon aus Rohrkolben  
Architekt Bruno Franchi, München
- 72 **Upcycling eines Gartenhauses**  
Salettl mit historischem Charme  
Architekt Bruno Franchi, München
- 76 **Flexibilität und Nutzungsvielfalt**  
Ein Poolhaus in Beton  
FRPO Rodriguez & Oriol Architecture Landscape, Madrid
- 80 **Moderner Pavillon aus Glas**  
Transparenter Kubus fürs perfekte Gartenerlebnis  
Gartenhauptdarsteller, Köln
- 82 **Wohlfühlen im Grünen**  
Gartensauna für den Hausgarten  
Gartenhauptdarsteller, Köln
- 84 **Maximierter Minimalismus**  
Ein Gartenhaus als Raumentwurf  
Peter Grundmann Architekten, Berlin

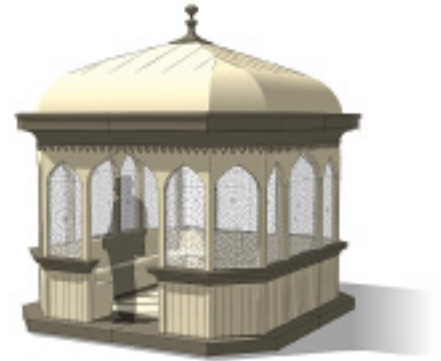
- 90 Pur und klar**  
Doppelcarport mit Gerätehaus und Fahrradschuppen  
Hettl Architektur/Tobias Hettl, Obermichelbach
- 92 Das Architekten-Spielhaus**  
Stelzenbau für Kinder im Stil der Moderne  
Hettl Architektur/Tobias Hettl, Obermichelbach
- 94 Neue Interpretation einer kleinen Kunstform**  
Gartenlaube in modernem Gewand  
Architekt Guido Höfert, Kassel
- 98 Aufenthalt mit Ausblick**  
Wohnlicher Pavillon aus Teakholz  
HOFART Einrichtung und Innenraumgestaltung/  
Jörn Barsekow, Weßling-Geltendorf
- 100 Datsche der besonderen Art**  
Sanierung und Erweiterung einer Finnhütte  
Hütten und Paläste Architekten, Berlin
- 104 Transparente Architektur-Skulptur**  
Lauben-Gewächshaus als Ergänzung eines Bauensembles  
Architektin Indra Janda, Smetlede (Belgien)
- 108 Die High-End-Lounge**  
Garten-Wohnen im neuenglischen Stil  
Jensen Landschaftsarchitekten, Hamburg
- 114 Zimmer mit Aussicht**  
Glashaushaus an den Dünen auf Sylt  
Jensen Landschaftsarchitekten, Hamburg
- 118 Auftakt in puristischer Anmutung**  
Carport in Beton, Stahl und Glas  
Architektin Silke Anna Linnemann, Ahlen
- 120 Funktional und schön**  
Gerätehaus mit ästhetischer Qualität  
Architektin Silke Anna Linnemann, Ahlen
- 122 Das High-End-Kleinhaus**  
Vielseitige Nutzungen, modernster Standard  
LTG Lofts to go GmbH & Co. KG, Hamburg
- 128 Das Gartenhaus-Ensemble**  
Gewächshaus, Kapelle und Wintergarten im  
Einfamilienhaus-Garten  
Atelier Meinhart, Baumgarten-Linz (Österreich)
- 134 Durchscheinende Strukturen**  
Außergewöhnliches Garten- und Gerätehaus für eine  
Hausgemeinschaft  
Morscher Architekten, Bern
- 138 Freizeitraum im Grünen**  
Gartenhaus zum entspannten Aufenthalt  
Steggemann Architekten, Ahaus/Nordrhein-Westfalen
- 142 Nachhaltig wie ein Nest**  
Kleinsthaus aus nachwachsenden Rohstoffen  
Studio 1984 – Agence d'Architecture,  
Urbanisme et Paysagisme, Paris
- 146 Das Wald-Refugium**  
Gartenhaus und -büro zum entspannten Arbeiten  
studio2 architekten/Jörg Mehlhorn, Chemnitz
- 148 Eine Welt für sich**  
Poolhouse mit hoher Aufenthaltsqualität und  
angegliederter Garage  
Steven Vandenborre Architecten, Kortrijk (Belgien)
- 154 Geborgen im Gewölbe**  
Garten-Pavillon nicht nur für die Kunst  
Claudia und Architekt Thomas Weil, Friedberg (Bayern)
- 158 Anhang**  
Adressen, Bildnachweis, Literatur, Der Autor, Dank,  
Impressum

# Gartenhäuser mit architektonischer Qualität

Die starke Nachfrage nach dem erfolgreichen Vorgängerband *Fantasievolle Gartenhäuser* hat gezeigt, dass vielerorts ein großes Interesse daran besteht, Kleingebäude im Garten mit ästhetischem Anspruch zu schaffen und sich nicht mit den gestalterisch oft unzulänglichen Fertigprodukten zufriedenzugeben, die am Markt angeboten werden.

Die in diesem Buch vorgestellten Projekte decken die gesamte Bandbreite des Themas »Gartenhaus« ab: Von der umgebauten Laube zum Entspannen und Meditieren, dem Teehaus, dem zeltartigen Kleinhaus für den temporären Aufenthalt, der Party-Laube, dem Garten-Büro über die ökologisch

vorbildliche Hütte und den idyllischen Pavillon im Neuengland-Stil bis hin zum großen, verglasten Poolhaus à la Richard Neutra. Aber auch das vom Architekten geplante Gewächshaus, ein Wintergarten-Anbau, ein Galerieraum, Spielhäuser für Kinder, Designer-Fahrradschuppen, ein hochfunktionales Gerätehaus oder ein Container-Carport sind beispielhaft vertreten. In ihrer Gesamtheit bieten die Projekte Inspiration und Anregung für jedes erdenkliche Stilempfinden und jedwede Nutzung. Ihnen allen gemein ist, dass sie von kompetenten und kreativen Architekten, Landschaftsarchitekten oder Planern entworfen wurden. Die nutzbare Fläche der vorgestellten Beispiele



reicht von deutlich unter zehn bis zu 80 Quadratmetern. Die Darstellungen umfassen informative Texte, hochwertige Fotografien, Angaben zu den Baudaten und Pläne.



**Oben:** Entwurf eines Pavillons im persischen Stil (Jensen Landschaftsarchitekten, Hamburg)

**Links:** Klassischer Pavillon mit Zelt Dach als Refugium im eigenen Garten (Jensen Landschaftsarchitekten, Hamburg)

**Rechte Seite links:** Moderner Wohn-Pavillon mit großen Glasflächen (Lofts to go, Hamburg)

**Rechte Seite rechts:** Nachhaltiges und innovatives Gartenhaus mit Strohballendämmung (Studio 1984, Paris)

Im Einzelnen sind folgende, teils in Kombination vorliegende Nutzungen vertreten:

- Entspannung und Meditation
- Teezeremonie
- Gartenwohnzimmer
- Ort für Familie, Essen und Einladungen
- Heimkino
- Büro
- Sauna
- Pflanzenanzucht/ Gewächshaus
- Wintergarten
- Kunstgalerie
- Spielhaus für Kinder
- Carport
- Geräte-/Fahrradschuppen

Das Buch versteht sich als hilfreicher Ideenpool bei der Suche nach Anregungen und Kontaktadressen, leistet aber auch hervorragende Dienste als Ratgeber für die eigene Projektplanung. Teils wurde in Holzbauweise – für die Umsetzung in Eigenleistung am besten geeignet –, teils massiv in Beton oder Backstein gebaut; als Fassadenmaterial kamen unterschiedlichste Oberflächen zum Einsatz: Glas, unbehandelte Holzleisten, Massivholz, Holzwerkstoffplatten, transluzenter Kunststoff und vieles mehr.

Viele Lösungen zeichnen sich durch eine hohe Aufenthaltsqualität aus, die teils noch durch Dämmung und eine Heizung oder einen Kamin erhöht wird.

Auch wenn es sich um kleine Einheiten handelt, ist zumeist eine Baugenehmigung erforderlich. Auf jeden Fall sollte dies mit den zuständigen Ämtern vor dem Beginn jeglicher Planung und jeder Beauftragung verbindlich abgeklärt worden sein. Sollten keine baurechtlichen Festsetzungen wie beispielsweise Bebauungspläne existieren, sind dennoch die in der jeweiligen Bauordnung festgesetzten Abstandsflächen einzuhalten. Zumeist ist eine Zustimmung der Nachbarn einzuholen. Wurde ein(e) ArchitektIn oder LandschaftsarchitektIn beauftragt, übernimmt diese(r) die Überprüfung der Bebaubarkeit und Einholung der Genehmigung.



# Das hölzerne Zelt

Kleingebäude für multiple Nutzungen



Der findige Architekt Patrik Uihlein ersann ein Kleingebäude, das Zelt und festes Bauwerk zu einer Einheit verschmilzt. Die reduzierte Form mit Satteldach und die Fassadenhülle aus Kautschukfolie erinnern tatsächlich an ein einfaches Zelt, das allerdings viel zeitgemäßen Komfort bietet. Auf einer Nutzfläche von gut acht Quadratmetern ist genug Platz für verschiedenste Nutzungen – vom temporären Wohnen oder Schlafen bis zum Garten-Büro oder Besprechungsraum.

So flexibel wie die Funktion ist auch die Ausstattung. Wer mag, kann das Wooden Tent ohne alles oder bereits mit Regalen und Schränken, ja sogar inklusive Einbauküche und Toilette ordern. So eignet es sich als Zusatz- oder Ersatzraum zum temporären Wohnen und Arbeiten, der aufgrund des geringen Platzbedarfs in fast jedem Garten aufgestellt werden kann. Die Leichtbauweise erlaubt es, auf Fundamente zu verzichten, soweit der Untergrund ausreichend eben und tragfähig ist.



Die tragende Struktur ist eine allseits gedämmte Kastenkonstruktion aus Fichte-Dreischichtplatten. Dach und Wände wurden mit einer feuerfesten, stoßfesten und wasserdichten Folie aus EPDM-Kautschuk überzogen, die ansonsten insbesondere für die Abdichtung von Dächern verwendet wird. Eine aktive Lüftungsanlage gewährleistet den notwendigen Luftaustausch. Auf der Eingangsseite ist die Türe, auf der gegenüberliegenden Giebelseite die komplette Fassade verglast. So werden Innen und Außen eins, Raumgrenzen verschwinden.

Links oben und unten: Außenansicht der und Ausblick aus der Ausstattungsvariante mit WC

Rechte Seite: Frontale Fensteransicht der Version »Office«

Archipure/Architekt Patrik Uihlein, Zürich







Oben: Rückseite bei Abendstimmung

Oben rechts: Das »Wooden Tent« mit Schlafcouch bei Innenbeleuchtung



## Wichtiges in Kürze

**Funktion:** Temporärer Wohn-/Schlafraum, Büro, Besprechungszimmer

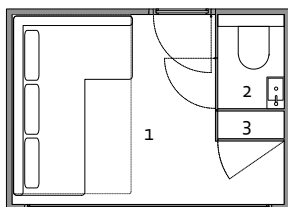
**Bauweise:** Holz-Massivbauweise (Fichte-Dreischichtplatten), gedämmt

**Nutzfläche:** 8,2 m<sup>2</sup>

**Planungs- und Baukosten:** ab ca. 14.000 Euro (zzgl. Mehrwertsteuer)

**Baujahr/Fertigstellung Beispielprojekt:** 2016

**Standort:** beliebig

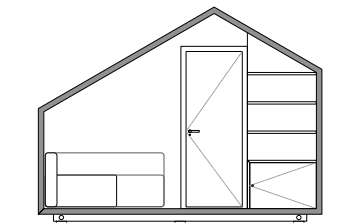


Grundriss

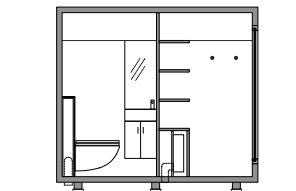
1 Wohnraum

2 Bad

3 Schrank-/Trennelement

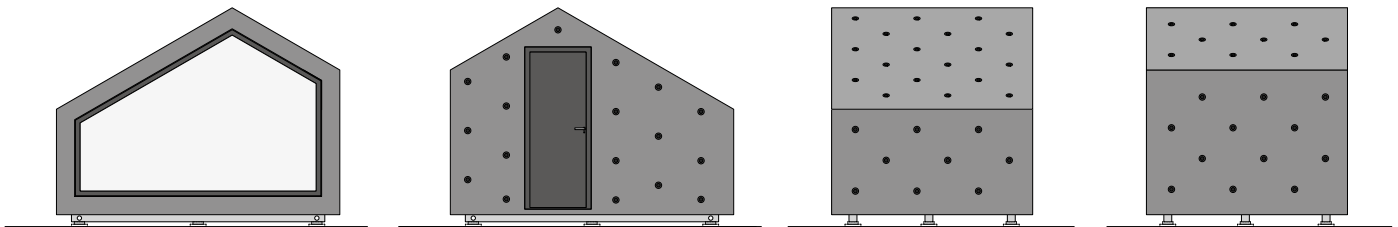


Schnitte





Oben: Blick durch die Ausstattungsvariante  
»Meeting« nach draußen



Ansichten



Thomas Drexel

### **Gartenhäuser**

Lauben, Lounges, Pavillons, Baumhäuser, Hütten, Carports  
40 x individuell geplant

Gebundenes Buch, Pappband, 160 Seiten, 19,5 x 21,0 cm  
ISBN: 978-3-421-04014-5

DVA Bildband

Erscheinungstermin: April 2017

#### Moderner Hüttenzauber

Vom Büro im eigenen Garten über stilvolle Lounges, begrünte Pavillons, Baumhäuser oder Galerieräume bis zu praktisch-schönen Carports und Geräteschuppen: Alle 40 Kleinbauten in diesem Buch sind von hervorragenden Architekten oder Landschaftsarchitekten geplant. Die Vielfalt der Bauweisen, Formen, Fassaden, Material- und Farbkombinationen sorgt dafür, dass für jeden Gartenhaus-Bauherren das Richtige dabei ist. Verständlich geschriebene Texte, Baudatenangaben, Pläne und hochwertige Fotografien lassen keine Fragen offen. Eine kompakte, informative Einführung gibt Hinweise zu wichtigen Aspekten wie Baugenehmigung und empfehlenswerten Konstruktionsweisen, ein Adressanhang nennt kompetente Planer.

 [Der Titel im Katalog](#)